

ជំពូកទី ២

រចនាសម្ព័ន្ធទូទៅ របស់ទេសចរណ៍



សកម្មភាពទេសចរក្នុងប្រទេសកម្ពុជា

SOM Sovann, MCom.
Full-time lecturer
IIC University of Technology
Building No. 650, Road No. 2,
Sangkat Chak Angre Krom,
Khan Mean Chey, Phnom Penh,
CAMBODIA.
Tel : +855-23-425 148
Fax : +855-23-425 149
Mobile: +855-17-950 097
Email: s.sovann@iic.edu.kh
somsovannkh@yahoo.com
Website: www.iic.edu.kh
F: facebook.com/iic1999
T: twitter.com/iic1999
g+: gplus.to/iic1999

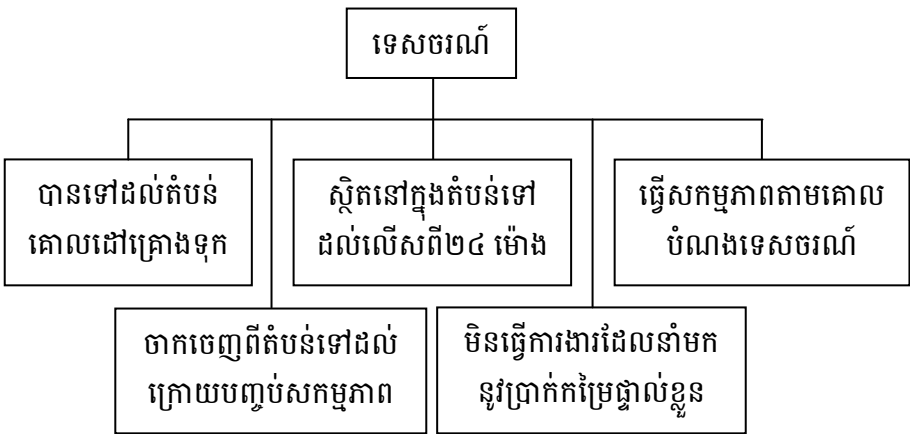
២-១-និយមន័យទេសចរណ៍

ពាក្យ **ទេសចរណ៍** (Tourism) កើតឡើងនៅក្នុងភាសាអង់គ្លេសនៅដើមសតវត្ស ទី១៩ ហើយប្រសព្វនៃពាក្យនេះ ដូចបង្ហាញក្នុងជំពូកទី១ ខាងលើគឺ Tour មានន័យថា ជាការធ្វើដំណើរកម្សាន្ត។

និយមន័យទេសចរណ៍ ត្រូវបានធ្វើឡើងតាមរយៈចរិតលក្ខណៈសេដ្ឋកិច្ចរបស់វា ដូចខាងក្រោម៖

- ជាលទ្ធផលនៃការធ្វើដំណើរទៅកាន់តំបន់ណាមួយផ្សេងពីកន្លែងរស់នៅអចិន្ត្រៃយ៍
- ស្នាក់នៅ និងស្ថិតនៅក្នុងតំបន់ដែលទៅដល់ លើសពី២៤ម៉ោង
- ធ្វើសកម្មភាពជាមួយគោលបំណងទេសចរណ៍ស្របច្បាប់ដែលអនុញ្ញាត
- វិលត្រឡប់ទៅកន្លែងរស់នៅដើមវិញក្រោយបញ្ចប់សកម្មភាព
- មិនធ្វើការងារដែលទទួលបាននូវប្រាក់កម្រៃផ្ទាល់ខ្លួន (ចាយនិងបន្សល់ទុកប្រាក់ ក្នុងតំបន់)។

រូបទី ២.១. ចរិតលក្ខណៈសេដ្ឋកិច្ចរបស់ទេសចរណ៍



អង្គការសហប្រជាជាតិបានកំណត់និយមន័យឱ្យ ទេសចរណ៍ ថា “**ទេសចរណ៍** - ជាការធ្វើសកម្មភាពកម្សាន្ត ដែលជះឥទ្ធិពលទៅលើការពង្រឹងសុខភាព ការរីកចម្រើន និងអភិវឌ្ឍកម្លាំងកាយ និងកម្លាំងចិត្តរបស់មនុស្ស ដែលធ្វើចលនា ឬធ្វើដំណើរចេញពីកន្លែងរស់នៅជាប្រចាំក្នុងរយៈពេលណាមួយ”។

និយមន័យរបស់ទេសចរណ៍ ត្រូវបានកំណត់ទៅតាមលក្ខណៈពិសេសនៃសេដ្ឋកិច្ចនយោបាយ និងសង្គមរបស់វា។ នៅប្រទេសកម្ពុជា ក្រោយពីមានបំណាស់ប្តូរលើប្រព័ន្ធ

គ្រប់គ្រង និងឈានទៅប្រកាន់យករបបសេដ្ឋកិច្ចទីផ្សារសេរីនៅឆ្នាំ១៩៨៩ **ទេសចរណ៍** បានក្លាយទៅជាវិស័យឈានមុខមួយ នៅក្នុងវិស័យពាណិជ្ជកម្ម។ វាក្លាយទៅជាអាជីវកម្ម ដែលបោះជំហានទៅមុខយ៉ាងលឿន បើធៀបទៅនឹងវិស័យផ្សេងៗទៀតរបស់សេដ្ឋកិច្ច ជាតិ។

ដូចបង្ហាញខាងលើ:

- ការកំណត់និយមន័យទេសចរណ៍ ត្រូវធ្វើឡើងសំដៅទៅលើលក្ខណៈសេដ្ឋកិច្ច របស់វា (សង្កត់ធ្ងន់ទៅលើអត្ថប្រយោជន៍វិស័យទេសចរណ៍ក្នុងការអភិវឌ្ឍ សេដ្ឋកិច្ចជាតិ)
- និយមន័យរបស់ទេសចរណ៍ ត្រូវកំណត់ដោយផ្អែកលើឯកសារគោលរបស់ អង្គការទេសចរណ៍ពិភពលោក ដែលតម្រូវប្រើប្រាស់សម្រាប់រៀបចំស្ថិតិ ទេសចរណ៍ពិភពលោក។ល។

នៅបណ្តាប្រទេសមួយចំនួន ក្នុងច្បាប់ជាតិ និងបទបញ្ញត្តិផ្សេងៗ ដែលជានីតិវិធី សារាចរ កម្មវិធី និងតកកម្ម (Regulation) ដែលធ្វើឡើងសម្រាប់ការកំណែទម្រង់ទេសចរ- ណ៍ ការកំណត់ និយមន័យទេសចរណ៍ និងទេសចរ ត្រូវបានធ្វើឡើងដោយមានភាពខុស ប្លែកពីគ្នា(មិនដូចគ្នាទាំងស្រុងទេ)ហើយការកំណត់ចំណាត់ថ្នាក់ និងវិភាគលើនិយមន័យ នេះ ត្រូវបានទូទាត់ច្បាស់លាស់អំពីលទ្ធផលនយោបាយ និងបន្ទាប់មកសេដ្ឋកិច្ច។

ដោយខុសប្លែកពីការធ្វើដំណើរ **ទេសចរណ៍** - ជាការធ្វើដំណើរមួយដែរ របស់មហា ជន ក្នុងរយៈពេលដ៏ខ្លីមួយតែមិនតិចជាង ២៤ ម៉ោង ហើយមិនលើសពីមួយឆ្នាំជាប់ៗគ្នា។ កត្តាទាំងនេះត្រូវបានគេធ្វើឡើងដោយផ្អែកលើទស្សនវិស័យពីរ ដូចខាងក្រោម៖

- ទេសចរណ៍ចាំបាច់ស្ថិតនៅក្នុងប្រភេទអ្នកដែលបានមកដល់ ហើយមានការស្នាក់ នៅយប់ៗ។ មានន័យថា ចាំបាច់ត្រូវរកទីកន្លែងសំណាក់។ មនុស្សមិនអាចឈរ ជើងបានក្នុងរយៈពេល ២៤ ម៉ោងនោះទេ គេចាំត្រូវសម្រាកដែលតម្រូវឱ្យជួល ឬ ទិញបន្ទប់សណ្ឋាគារ ផ្ទះសំណាក់ ឬមូលដ្ឋានសេវាកម្មស្នាក់នៅដទៃ។ល។
- ការធ្វើដំណើររយៈពេលយូរ ជានិច្ចជាកាលមានបុគ្គលតិចតួចតែប៉ុណ្ណោះ។ ការ ធ្វើដំណើរនេះ អាចពន្យារពេលដល់ទៅមួយ ឬច្រើនឆ្នាំសមស្របទៅតាមគោល បំណងនៃដំណើរ។ ជារៀងរាល់ឆ្នាំ មានការរៀបចំធ្វើដំណើរប្រភេទនេះ សម្រាប់ គោលដៅផ្សេងៗ តែភាគច្រើនដើម្បីចងក្រងជាឯកសារ ការស្រាវជ្រាវវិទ្យា សាស្ត្រ។ល។ **ឧទាហរណ៍:** ដើម្បីអ្វីដែលចំណាយពេលជាច្រើនឆ្នាំក្នុងការធ្វើ ដំណើរតាមកង់ជុំវិញពិភពលោក ឬការធ្វើដំណើរផ្សេងព្រេងតាមទូកជុំវិញមហា

សម្បទ្រ។ល។ ការធ្វើដំណើរទាំងនេះ គ្មានទំនាក់ទំនងបន្តិចណាជាមួយ ទេសចរណ៍សោះទេ ព្រោះថាវាមានគោលដៅច្បាស់លាស់ ដែលមិនសមស្រប នឹងគោលដៅរបស់ទេសចរណ៍ រីឯរយៈពេលធ្វើដំណើរក៏មានច្រើនលើសលុបពី ការធ្វើដំណើរទេសចរណ៍ដែរ។

ការធ្វើដំណើរជាទេសចរណ៍ បានន័យថា ត្រូវទៅដល់ទីណាមួយក្នុងប្រទេស ឬនៅ បរទេស ដែលមានសភាពប្លែកពីទីកន្លែង និងតំបន់ដែលទេសចររស់នៅ។ រីឯអ្នក ដំណើរ(ទេសចរ) នេះត្រូវទស្សនាតំបន់នោះ ទៅតាមការកំណត់នៃខ្សែដំណើរទស្សនកិច្ច ដែលខ្លួនបានទិញ ឯការទៅដល់ចាំបាច់ទាមទារពេលវេលាមួយរយៈមិនខ្លីមិនវែង ហើយ ត្រូវត្រឡប់មកទីកន្លែងរស់នៅស្រុកកំណើត ឬផ្ទះរបស់ខ្លួនវិញ។ បើសិនជាគេបន្តរស់នៅ តំបន់ ដែលគេទៅដល់ក្នុងរយៈពេលវែង *ឧទាហរណ៍*: លើសពីមួយឆ្នាំ គេនឹងក្លាយទៅជា ពលរដ្ឋនៃប្រទេសនោះជាបណ្តោះអាសន្ន ឬក្លាយជាជនជាតិនៃប្រទេសនោះ ហើយទទួល បាននូវប័ណ្ណសម្គាល់ខ្លួន ឬប៉ាស្ត័រ(Passport)។ បន្ថែមលើនេះ គេអាចទាមទារការងារពី រដ្ឋអំណាច ប្រចាំបាច់ត្រូវស្វែងរកការងារធ្វើដើម្បីចិញ្ចឹមជីវិត។ នេះជាបញ្ហាមួយរបស់អង្គ ការអន្តោប្រវេសន៍ និងអង្គភាពដទៃរបស់រដ្ឋាភិបាលប្រទេសនោះ ក្នុងការផ្តល់នូវសិទ្ធិសេរី ភាពរស់នៅ បំពេញការងារ ចូលសញ្ជាតិ និងស្នាក់នៅក្នុងប្រទេសនោះ។ អ្នកដំណើរ ប្រភេទនេះពុំត្រូវបានចាត់ទុកជា **ទេសចរ (Tourist)** នោះទេ។

ទេសចរណ៍ធ្វើឡើងនៅពេលទំនេរ (ក្រៅពីទេសចរណ៍អាជីវកម្ម - Business Tourism)។ ទាំងនេះអាចកើតមានឡើងដោយទាមទារចាំបាច់នូវលក្ខខណ្ឌពីរ: ពេល ទំនេរក្រៅពីការងារដែលផ្តល់ដោយរដ្ឋាភិបាល ឬអង្គភាពបម្រើការងារសម្រាប់សម្រាក លំហែ និងមធ្យោបាយ(ពិសេសគឺប្រាក់ឧបត្ថម្ភ-ប្រាក់ Holiday ដែលផ្តល់សម្រាប់ពេលទំនេរ ក្រៅ ពីការងារ ក្នុងរយៈពេលដែលកំណត់ដោយច្បាប់ពលកម្ម ក្នុងរយៈពេលមួយឆ្នាំម្តង) សម្រាប់ប្រើប្រាស់ក្នុងរយៈពេលទំនេរនេះ ដើម្បីសម្រាកលំហែកាយ និងកម្សាន្តអារម្មណ៍ ។

តាំងពីនៅក្នុងសម័យ **អាណាចក្ររ៉ូម** ពលរដ្ឋដែលជាអ្នកមានជីវភាពខ្ពង់ខ្ពស់បាន សម្រាក និងធ្វើដំណើរទៅកម្សាន្តនៅតំបន់ផ្សេងៗនៅជុំវិញ ពិសេស **អេហ្ស៊ីប** តាមរយៈ ដំណើរតាមទន្លេនីល ដែលជាប្រទេសសម្បូរទៅដោយសំណង់ធំៗ (ពីរាមីត)។ បច្ចុប្បន្ន នេះ ថ្វីត្បិតប្រជាពលរដ្ឋទាំងអស់ក្នុងពិភពលោកពុំមានលទ្ធភាពគ្រប់គ្រាន់សម្រាប់ធ្វើ ដំណើរជាទេសចរណ៍ក៏ពិតមែន តែបរិមាណអ្នកធ្វើដំណើរជាទេសចរណ៍ដែលមានកន្លង មក និងកំណើនរបស់វាជារៀងរាល់ឆ្នាំបានផ្តល់នូវចំណាប់អារម្មណ៍យ៉ាងខ្លាំង ដល់ពលរដ្ឋ នៃប្រទេសជាច្រើនក្នុងពិភពលោកទាំងមូល។

សរុបសេចក្តីមក **ទេសចរណ៍** ជាការធ្វើដំណើររបស់ពលរដ្ឋក្នុងរយៈពេលមួយ ពីតំបន់មួយ(ទីក្រុង ភូមិ ឃុំ ប្រទេស) ទៅតំបន់មួយ បើសិនជាវាមិនទាក់ទងទៅនឹង ការផ្លាស់ប្តូរទីកន្លែងរស់នៅ និងទីកន្លែងធ្វើការងារ។ **ទេសចរណ៍** ជាភាពសប្បាយរីករាយដែលបំពេញដល់មនុស្សនូវតម្រូវការដែលគេចង់បាន និងរង់ចាំក្នុងកំឡុងពេលដែលគេបំពេញការងារ តាមរយៈការធ្វើដំណើរក្នុងគោលបំណងសម្រាកលំហែកាយ អារម្មណ៍ព្យាបាល ចូលរួមក្នុងពិធីបុណ្យ ការងារវិទ្យាសាស្ត្រ និងអាជីវកម្ម។

- នៅក្នុងច្បាប់ទេសចរណ៍របស់ **សាធារដ្ឋបារាំង** និយមន័យទេសចរណ៍ ត្រូវបានកំណត់ថា “ទេសចរណ៍ - ជាការធ្វើដំណើរក្នុងរយៈពេលមួយរបស់ពលរដ្ឋ ឬមហាជនពីទីស្នាក់នៅ(ផ្ទះ) របស់ខ្លួនទៅកាន់ប្រទេសណាមួយ ឬតំបន់ណាមួយក្នុងប្រទេស ក្នុងពេលទំនេរក្រៅពីការងារ ក្នុងគោលបំណងទទួលបានការសប្បាយរីករាយ សម្រាក ព្យាបាល ភ្ញៀវ ទស្សនកិច្ច ស្វែងយល់ សាសនា និងការងារអាជីវកម្ម តែមិនបានត្រូវអនុញ្ញាតឱ្យបំពេញការងារដែលទទួលបាននូវប្រាក់ ក្នុងតំបន់ដែលបានទៅដល់”។
- ច្បាប់ទេសចរណ៍របស់ **សហព័ន្ធរុស្ស៊ី** ទេសចរណ៍ - គឺជាការធ្វើដំណើរក្នុងរយៈពេលមួយរបស់ជនជាតិរុស្ស៊ី ជនជាតិបរទេស អ្នកដែលគ្មានសញ្ជាតិ ពីតំបន់ដែលខ្លួនរស់នៅ ក្នុងគោលបំណងព្យាបាល ថែរក្សាសុខភាព ទស្សនកិច្ច ស្វែងយល់ដឹង អាជីវកម្ម កីឡា សាសនា និងគោលបំណងផ្សេងៗ ក្រៅពីការស្វែងរកការងារដែលទទួលបានប្រាក់ក្នុងប្រទេស ឬតំបន់ដែលខ្លួនទៅដល់ក្នុងរយៈពេលធ្វើដំណើរនេះ។

និយមន័យទាំងពីរខាងលើនេះ មានភាពខុសគ្នាមែនតែអត្ថន័យរបស់វាប្រហាក់ប្រហែលនឹងគ្នា។ ក្រុមអ្នកច្បាប់នៃក្រសួងទេសចរណ៍ ដោយមានការដោះដូរយោបល់ពីអ្នកជំនាញពីមន្ត្រីរាជរដ្ឋាភិបាល បានសម្រេចផ្តល់និយមន័យឱ្យទេសចរណ៍សម្រាប់ព្រះរាជាណាចក្រ កម្ពុជាថា “**ទេសចរណ៍** - ជាសកម្មភាពទាំងឡាយរបស់បុគ្គលដែលធ្វើដំណើរទៅ និងស្នាក់នៅកន្លែងផ្សេង ក្រៅពីបរិយាកាសប្រក្រតីរបស់គេ សម្រាប់រយៈពេលដែលត្រូវកំណត់ ក្នុងគោលបំណងទេសចរណ៍ និងមិនទាក់ទងនឹងការផ្លាស់ប្តូរទីលំនៅ និងបម្រើការងារដើម្បីទទួលបានប្រាក់កម្រៃ”។

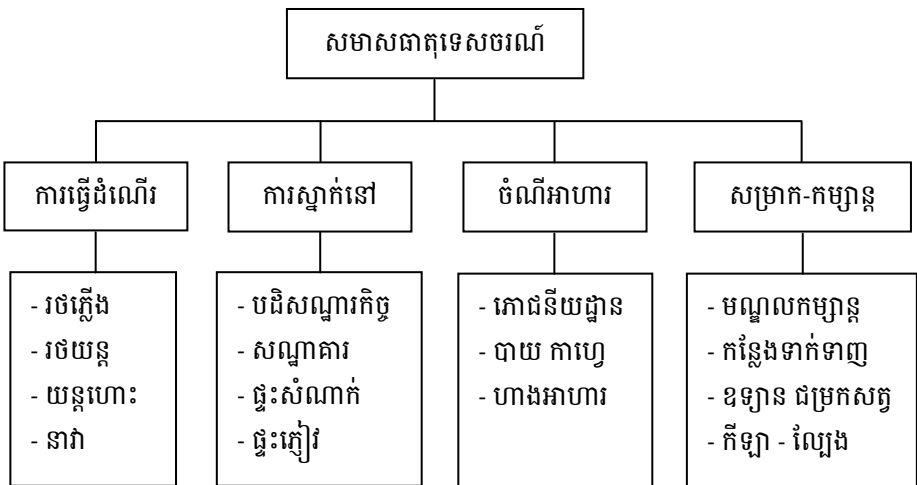
ទេសចរណ៍ ពិតជាឧស្សាហម្មធិសម្បើមរបស់ពិភពលោក បើសិនយើងពិនិត្យមើលចម្លោងធាតុរបស់វា។ ទេសចរណ៍ យោងតាមការវិភាគរបស់អង្គការទេសចរណ៍ពិភពលោក (United Nations World Tourism Organization – UNWTO) ជាវិស័យមួយរបស់

សេដ្ឋកិច្ចពិភពលោក។ វាបានដើរតួ (ចូលរួមចំណែក) យ៉ាងសំខាន់ក្នុងការអភិវឌ្ឍន៍សេដ្ឋកិច្ចពិភពលោក។



WHY TOURISM MATTERS

រូបទី ២.២. ធាតុចូលសំខាន់របស់ទេសចរណ៍



កត្តាចុងក្រោយនេះ បានផ្តល់ជាលទ្ធភាពដ៏ធំធេងសម្រាប់អ្នកដែលបានបញ្ចប់ការសិក្សា នៅវិទ្យាស្ថាន មហាវិទ្យាល័យ សាកលវិទ្យាល័យក្នុងជំនាញទេសចរណ៍។ ទេសចរណ៍ ជាវិស័យមួយរបស់សេដ្ឋកិច្ចដែលមានវ័យមធ្យម តែនៅក្មេងខ្ចីនៅឡើយក្នុងផ្នែកបណ្តុះបណ្តាលវិជ្ជាជីវៈជំនាញ។ ការចេះគ្រប់គ្រងលើវិស័យទេសចរណ៍ ទាមទារចាំ

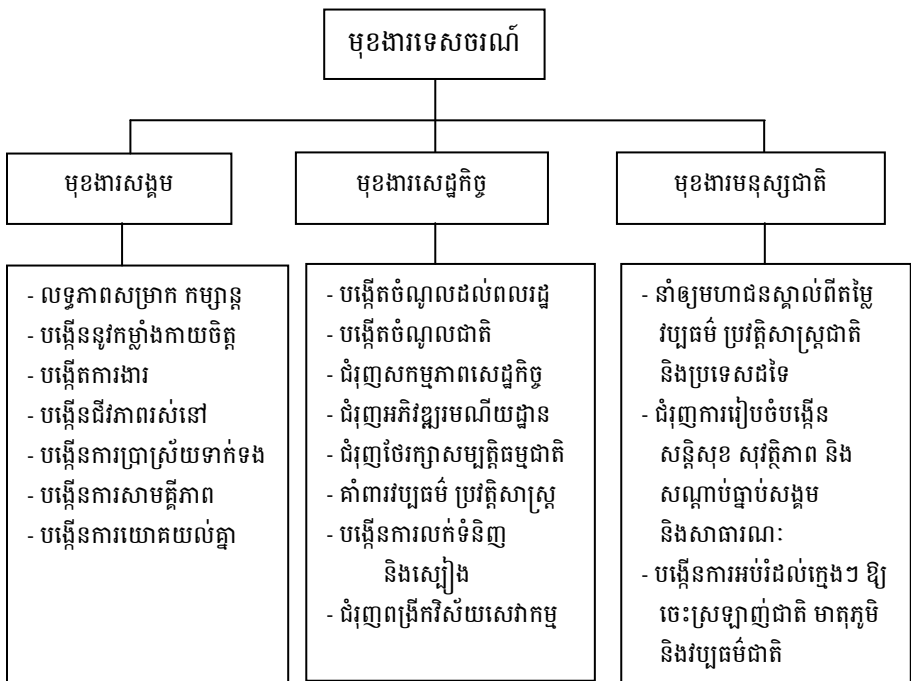
បាច់ដើម្បីឱ្យអាចកាត់បន្ថយការប៉ះពាល់ជាអវិជ្ជមានដល់សង្គមជាតិប្រទេសដែលទទួល ភ្ញៀវ ដូចជាមានជាប្រចាំនៅបណ្តាប្រទេសអឺរ៉ុបមួយចំនួន។

ជាទូទៅ ស្ថានភាពវិស័យទេសចរណ៍នៅបណ្តាប្រទេសអឺរ៉ុបដែលលើកខាងលើនេះ មាន៖ បរិមាណដ៏ច្រើនសន្លឹកសន្លាប់នៃទេសចរ លើសពីសមត្ថភាពដែលប្រទេសទាំងនោះ មានសម្រាប់ការផ្គត់ផ្គង់ និងផ្តល់នូវការស្នាក់នៅ ការកម្សាន្ត ការបម្រើអារម្មណ៍ឱ្យបានល្អ ប្រសើរ។

២-២-មុខងារទេសចរណ៍

វិស័យទេសចរណ៍ តាមការស្រាវជ្រាវរបស់អ្នកវិទ្យាសាស្ត្រក្នុងពិភពលោក កំពុង តែបំពេញនូវមុខងារសំខាន់ៗ (១)-មុខងារសេដ្ឋកិច្ច (២)-មុខងារសង្គមកិច្ច និង (៣)- មុខងារមនុស្សជាតិ។

រូបទី ២.១. មុខងាររបស់ទេសចរណ៍



២-២-១-មុខងារសង្គមរបស់ទេសចរណ៍

- ផ្នែកមួយនៃការកម្សាន្តលំហែ ដែលជាជំនួយដល់ពលរដ្ឋក្នុងការរៀបចំ និងបង្កើន ឡើងវិញនូវកម្លាំងពលកម្មរបស់ពួកគេ និងកាត់បន្ថយភាពធុញច្របំ។

- ជាសមិទ្ធិភាពមួយដែលនាំឱ្យមានការប្រើប្រាស់ឱ្យបានស្មើគ្នា (សមហេតុ សមផល) នូវពេលទំនេរ (Holiday) របស់ពលរដ្ឋក្រៅពីការងារ
- បង្កើតឱ្យមានការងារធ្វើ និងបង្កើនជីវភាពរស់នៅដល់ពលរដ្ឋតាមរយៈ (ក)- ការហូរចូលទឹកប្រាក់បរទេសមកក្នុងតំបន់ដែលវិស័យនេះរីកចម្រើន បង្កើនប្រាក់ចំណេញដល់អ្នកដែលផ្តល់សេវាកម្ម ជាហេតុធ្វើឱ្យអ្នកធ្វើសកម្មភាពទេសចរណ៍ទាំងអស់ បង្កើតនូវតម្លៃការងារដល់បុគ្គលិករបស់គេ និងទាមទារនូវកម្លាំងច្រើនដើម្បីផលិត និងផ្តល់សេវាផ្សេងៗ។ (ខ)-តំបន់ទេសចរណ៍ ត្រូវបានរៀបចំឱ្យមានការរីកដុះដាលនូវប្រព័ន្ធហេដ្ឋារចនាសម្ព័ន្ធ និងសេវាកម្មផ្សេងៗ ដូចជា គមនាគមន៍ ប្រៃសណីយ៍ ហាងទំនិញ មណ្ឌលកីឡា សណ្ឋាគារ ភោជនីយដ្ឋាន រមណីដ្ឋានកម្សាន្ត ដែលប្រជាពលរដ្ឋក្នុងតំបន់អាចប្រើប្រាស់បានដោយសេរី។
- នាំមកនូវការអភិវឌ្ឍន៍នៃសេដ្ឋកិច្ច និងសង្គមជាតិ កិច្ចការសហប្រតិបត្តិការរវាងប្រទេស និងប្រទេសក្នុងតំបន់ និងទ្វីប រវាងរដ្ឋ និងអាជីវករ និងក៏ដូចជាមួយប្រជាជន និងរវាងប្រជាជន និងប្រជាជន។ល។

២-២-២-មុខងារសេដ្ឋកិច្ចរបស់ទេសចរណ៍

ទេសចរណ៍ បានរួមចំណែកយ៉ាងសំខាន់ក្នុងការកសាង និងជំរុញឱ្យអភិវឌ្ឍសេដ្ឋកិច្ច ព្រោះវា៖

- ជាប្រភពដ៏សំខាន់មួយក្នុងការរកចំណូលដល់ពលរដ្ឋក្នុងតំបន់ទេសចរណ៍ តាមរយៈការបម្រើការងារដោយផ្ទាល់ ឬដោយប្រយោល ការលក់ដូរ និងសកម្មភាពផ្គត់ផ្គង់ផលិតផលជាទំនិញ និង,ឬសេវាកម្ម។
- ជាប្រភពនៃការធ្វើឱ្យសាខាផ្សេងៗនៃសេដ្ឋកិច្ចជាតិមានដំណើរការ តាមរយៈសកម្មភាពផលិតផ្ទាល់ ឬមិនផ្ទាល់នូវផលិតផលទេសចរណ៍ ឬផលិតផលដែលពាក់ព័ន្ធនឹងតម្រូវការទេសចរណ៍ សម្រាប់បំពេញតម្រូវការរបស់ទេសចរ។
- ជាកម្លាំងសម្រាប់ជំរុញការអភិវឌ្ឍន៍អាជីវកម្មទឹកកកកម្សាន្ត រមណីយដ្ឋាន សួនកម្សាន្ត ឧទ្យាន ដែនជម្រកសត្វព្រៃ មណ្ឌលកីឡា មណ្ឌលពាណិជ្ជកម្ម និងទីកន្លែងកម្សាន្តសប្បាយដទៃដើម្បីទាក់ទាញឱ្យមានការមកកម្សាន្តក្នុងតំបន់ទេសចរណ៍។ល។
- ជាកម្លាំងសម្រាប់ជំរុញឱ្យមានការយកចិត្តទុកដាក់រៀបចំសម្ភារៈផ្សេងៗ សម្រាប់ទទួលភ្ញៀវ ការពារ និងថែរក្សាសម្បត្តិធម្មជាតិ វប្បធម៌ និងបេតិកភណ្ឌផ្សេងៗសារមន្ទីរ ប្រាសាទ រូបបដិមា វិមាន ប្រវត្តិសាស្ត្រ។ល។

- ជំរុញឱ្យមានការរីកដុះដាលខ្លាំងនូវអាជីវកម្មដឹកជញ្ជូន ពង្រីកកន្លែងផ្តល់សេវាគមនាគមន៍ ដូចជា កន្លែងលាងនិងជួសជុលរថយន្ត ហាងសាំង គុណភាពផ្លូវថ្នល់។ល។ នៅក្នុងតំបន់ទេសចរណ៍និងតំបន់តភ្ជាប់ដែលមានតម្រូវការចាំបាច់។
- បង្កឱ្យមានការលក់បាន នូវទំនិញឧស្សាហកម្ម និងវត្ថុអនុស្សាវរីយ៍ជាច្រើន ដែលផលិតឡើងក្នុង និងក្រៅប្រទេស។ ការលក់ទំនិញទាំងអស់នេះក៏បានចូលរួមចំណែកក្នុងការផ្សព្វផ្សាយពីវិស័យទេសចរណ៍ផងដែរ។
- នាំឱ្យហូរចូលមកក្នុងតំបន់ និងប្រទេសអភិវឌ្ឍន៍ទេសចរណ៍រូបិយប័ណ្ណបរទេស នាំចំណូលដល់រដ្ឋអំណាចតំបន់ទេសចរណ៍ និងរដ្ឋាភិបាលប្រទេសតាមរយៈប្រាក់ពន្ធ ប្រាក់ទិដ្ឋការ និងចំណេញលើការលក់ទំនិញផ្សេងៗ។
- ជំរុញឱ្យមានការពង្រីកប្រព័ន្ធប្រាស្រ័យទាក់ទង(Telecommunication)ដើម្បីបង្កភាពងាយស្រួល ដល់ការធ្វើទំនាក់ទំនងក្នុង និងក្រៅប្រទេស (ប្រែសណ្តី ទូរគមនាគមន៍ ទូរស័ព្ទគ្រប់ប្រភេទ ប្រព័ន្ធព័ត៌មានតាមរយៈកុំព្យូទ័រ) ។ល។

២-២-៣-មុខងារមនុស្សជាតិរបស់ទេសចរណ៍

ក្រៅពីបានផ្តល់ជាប្រយោជន៍ដល់សេដ្ឋកិច្ច និងសង្គមកិច្ច ទេសចរណ៍បានបំពេញនូវតួនាទី ដ៏សំខាន់មួយទៀត គឺមនុស្សជាតិ ព្រោះថាវាបាននឹង៖

- ជំរុញឱ្យមានការចូលរួមពីសំណាក់មហាជន ក្នុងដំណើរកម្សាន្ត សម្រាក លំហែកាយ និងតាមរយៈការធ្វើដំណើរទស្សនា ស្វែងយល់ដឹង នាំឱ្យមហាជនបានស្គាល់អំពីជីវិត វប្បធម៌ ប្រវត្តិសាស្ត្រ ប្រពៃណី ទំនៀមទម្លាប់របស់ជាតិខ្លួន នឹងក៏ដូចជារបស់ជាតិ និងពលរដ្ឋដទៃទៀតដែរ។ កត្តាទាំងអស់នេះបានផ្តល់ដល់ពលរដ្ឋនូវការរីកចម្រើន ពង្រីកការយល់ដឹង និងបង្កើតឡើងនូវសតិសម្បជញ្ញៈស្នេហាជាតិ និងមាតុភូមិ។
- ជំរុញឱ្យមានការពង្រីក និងរៀបចំឡើងវិញនូវសន្តិសុខក្នុងសង្គមមនុស្ស មានទំនាក់ទំនងល្អ និងយោគយល់គ្នារវាងមនុស្សនិងមនុស្ស ពលរដ្ឋក្នុងប្រទេសនិងតំបន់ ពលរដ្ឋប្រទេសមួយនិងពលរដ្ឋជនជាតិមួយផ្សេងទៀត។ ទំនាក់ទំនងល្អ និងកិច្ចសហប្រតិបត្តិការល្អរវាងប្រទេសជិតខាងប្រទេសក្នុងតំបន់ និងប្រទេសក្នុងលោក ដែលជាលក្ខណៈមួយដ៏ល្អប្រសើរក្នុងការធ្វើបំលាស់ប្តូរអ្នកទេសចរ ការរកស៊ី និងជំនួញផ្នែកទេសចរណ៍ និងសេដ្ឋកិច្ចអន្តរជាតិ។
- បង្កើននូវការអប់រំ ដែលជាមូលដ្ឋានដល់កូនចៅជំនាន់ក្រោយ។ កម្មវិធីដំណើរល្អៗ អាចបង្កើនឱ្យមានអារម្មណ៍ល្អ ចិត្តគំនិតល្អដល់ក្មេង និងប្រសិទ្ធភាពក្នុងការ

រីកលូតលាស់ដល់ពួកគេនូវសិល្ប៍វិធីល្អៗ ស្គាល់អំពីតម្លៃរបស់មនុស្ស និងសង្គម
។ល។

២-៣-ទេសចរណ៍កម្មបររបស់ទេសចរណ៍

២-៣-១-អ្នកណាជាទេសចរ ? និយមន័យទេសចរ

នៅក្នុងវិស័យទេសចរណ៍ អ្នកដែលទទួលសេវាកម្មមានតែមួយគឺ **ទេសចរ**។ ទេសចរ ជាអ្នកទទួល និងប្រើប្រាស់នូវផលិតផលទេសចរណ៍។ (កម្មវិធីដំណើរកម្សាន្ត ខ្សែ ទស្សនកិច្ច សេវាកម្ម ឬទំនិញ) និងត្រូវបានកំណត់ថាជាកម្មវត្ថុចម្បងនៃសកម្មភាពការងារ របស់ក្រុមហ៊ុន និងទីភ្នាក់ងារទេសចរណ៍។

ខុសគ្នាពីទីផ្សារទំនិញ និងផ្សារហិរញ្ញវត្ថុដែលផលិតផលជាអ្នកស្វែងរកអតិថិជន នៅក្នុងវិស័យទេសចរណ៍ អ្នកប្រើប្រាស់ផលិតផលនេះ (អតិថិជន ឬអ្នកទិញ) ស្វែងរក ផលិតផលទេសចរណ៍ និងសេវាកម្មទេសចរណ៍ដោយខ្លួនឯង។ នេះជាលក្ខណៈពិសេស របស់ទេសចរ ដែលជាអ្នកប្រើប្រាស់ផលិតផល និងសេវាកម្មទេសចរណ៍។ អ្នកប្រើប្រាស់ ផលិតផល និងទទួលសេវាកម្មទេសចរណ៍គ្មានសិទ្ធិអាចសាកល្បង ឬស្គាល់ពីគុណភាព នៃសំណើមកគេនូវទស្សនកិច្ចកម្មវិធីដំណើរ សេវាកម្ម និងទំនិញជាមុនទេ។ ផលិតផល ទេសចរណ៍ ត្រូវបានគេផ្តល់ ឬវាយតម្លៃក្នុងរយៈពេលនៃការប្រតិបត្តិ និងដំណើរការទទួល សេវានេះពីសំណាក់ទេសចរប៉ុណ្ណោះ។



Up top at Bakheng, this is what the tourists find. Cool, huh ?

ប្រសិទ្ធភាពនៃការអភិវឌ្ឍន៍វិស័យទេសចរណ៍ទាំងមូល ធ្វើឡើងតាមរយៈការធ្វើកិច្ចព្រមព្រៀងរវាងអាជីវករនិងអាជីវករ រវាងរដ្ឋនិងរដ្ឋ ហើយវាក៏មិនអាចកើតមានឡើងបើសិនជាគ្មានការកំណត់ច្បាស់លាស់ពីទេសចរណ៍នោះទេ។ កិច្ចព្រមព្រៀងជាលក្ខណៈអន្តរជាតិ រវាងរដ្ឋនិងរដ្ឋត្រូវបានធ្វើឡើងដោយយោងទៅតាមមិនត្រឹមតែគោលការណ៍គោលដៅ និងភារកិច្ចលើការដោះដូរទេសចរណ៍ជាលក្ខណៈអន្តរជាតិប៉ុណ្ណោះទេ គឺបន្ថែមទាំងបន្ទុះបន្ថយពន្ធ និងបញ្ហាគយ ដែលអនុញ្ញាតឱ្យទេសចរក្នុងលក្ខខណ្ឌ នៃការឆ្លងកាត់ព្រំដែនប្រទេសមួយ លក្ខខណ្ឌធានារ៉ាប់រងទេសចរ បទបញ្ញត្តិ និងលក្ខខណ្ឌផ្សេងៗដែលតម្រូវក្នុងការអនុញ្ញាតឱ្យឆ្លងកាត់ព្រំប្រទល់ប្រទេស ឬទឹកដីដែលធ្វើដំណើរឆ្លងកាត់។

ការយល់ដឹងពីទេសចរណ៍ច្បាស់លាស់ នឹងបង្កជាលក្ខណៈដ៏ប្រសើរមួយសម្រាប់កិច្ចការសហប្រតិបត្តិការក្នុងទំនាក់ទំនងលើវិស័យទេសចរណ៍។ ហេតុនេះ យើងចាំបាច់ត្រូវកំណត់និយមន័យទេសចរឱ្យបានច្បាស់លាស់ជាមុន។

ពាក្យទេសចរ (Tourist) ត្រូវបានគេលើកយកមកកំណត់ និងផ្តល់និយមន័យជាច្រើនលើកមកហើយតែមកទល់សព្វថ្ងៃនេះ ពុំទាន់បានត្រូវបញ្ចប់ជាស្ថាពរនោះទេ ព្រោះសកម្មភាពទេសចរណ៍តែងតែវិវត្តស្របនិងការវិវត្តន៍នៃសង្គម និងចិត្តគំនិតរបស់ទេសចរ។ និយមន័យដំបូងរបស់ទេសចរ ត្រូវបានគេកំណត់នៅក្នុងសម័យប្រជុំរបស់អង្គការសហប្រជាជាតិ នៅក្នុងឆ្នាំ១៩៣៧ នាទីក្រុងហ្សឺណែវ ដែល “**ទេសចរ - ជាបុគ្គលដែលស្ថិតនៅមិនតិចជាង ២៤ ម៉ោង ក្នុងប្រទេសដែលគាត់មិនបានរស់នៅ**”។

និយមន័យនេះ មានន័យទូលំទូលាយពេកព្រោះថាវាអាចប្រើប្រាស់សម្រាប់គ្រប់ជនជាតិបរទេសដែលដែលស្ថិតនៅប្រទេសណាមួយលើសពី ២៤ ម៉ោង (អ្នកដំណើរឆ្លងកាត់ ជនភៀសខ្លួន ជនទុច្ចរិត អ្នកស៊ើបអង្កេត អ្នកដំណើរ។ល។) បញ្ហានេះបានជំរុញជាច្រើនលើកច្រើនសារ ដោយអង្គការសហប្រជាជាតិខិតខំលើកយកបញ្ហាកំណត់ន័យឱ្យទេសចរមកពិភាក្សាឡើងវិញ។

ច្បាប់គយពិភពលោក អនុម័តដោយអង្គការសហប្រជាជាតិ - United Nations (UN) នៅឆ្នាំ ១៩៥៤ នៅក្នុងមាត្រាទី១ មានការផ្តល់និយមន័យមួយថ្មីទៀតសម្រាប់ទេសចរ “**ទេសចរ - គឺបុគ្គលគ្រប់ប្រភេទ មិនប្រកាន់សាសនាដែលបានទៅដល់តំបន់ ឬទឹកដីប្រទេសណាមួយតាមរយៈកិច្ចព្រមព្រៀង(កិច្ចព្រមព្រៀងដោះដូរទេសចររវាងប្រទេស និងប្រទេស) ក្រៅពីប្រទេសដែលគេរស់នៅជាប្រចាំ ហើយស្ថិតនៅលើសពី ២៤ ម៉ោង និងមិនលើសពី ៦ ខែក្នុងគោលបំណងព្យាបាល កីឡា ទទួលភាពរីករាយ លំហែកាយ សិក្សា សាសនា អាជីវកម្ម និងកិច្ចការគ្រួសារដែលអាចធ្វើបាន ក្រៅពីការភៀស**

ខ្លួន”។

តាមរយៈនិយមន័យនេះ **ទេសចរ** គឺជាជនជាតិបរទេសដែលឆ្លងកាត់ព្រំប្រទល់ប្រទេសណាមួយ ដោយមិនមានគោលបំណងមករស់នៅជាប្រចាំ (ជនភៀសខ្លួន)។ និយមន័យនេះ មានលក្ខណៈទូលាយដែរ ព្រោះថាទេសចរអាចចាត់ទុកថាជាជនបរទេសដែលមកដល់ប្រទេសណាមួយ ដើម្បីរកការងារធ្វើ និងអាចធ្វើការងារពាក់ព័ន្ធនឹងបញ្ហានយោបាយ។

បញ្ហាដែលលើកឡើងនេះ បានជំរុញឱ្យអង្គសន្និសីទរបស់អង្គការសហប្រជាជាតិស្តីពី “ទេសចរណ៍ និងការធ្វើដំណើរ” ដែលប្រារព្ធឡើងនៅឆ្នាំ ១៩៦៣ កំណត់នូវនិយមន័យថ្មីមួយទៀតគឺ “**ទេសចរណ៍** - ជាអ្នកដែលមកដល់តំបន់ណាមួយ ក្នុងរយៈពេលមួយមិនតិចជាង ២៤ ម៉ោង រីឯគោលបំណងនៃការធ្វើដំណើរ គឺសម្រាកព្យាបាលខ្លួន សាសនា កីឡា ធ្វើអាជីវកម្ម ចូលរួមក្នុងសិក្ខាសាលា សិក្សា សន្និសីទ ការងារគ្រួសារ”។ ឯអ្នកដែលធ្វើដំណើរទៅកាន់តំបន់ ឬប្រទេសណាមួយក្នុងគោលបំណងបំពេញការងាររដ្ឋាភិបាល (ទស្សនកិច្ចរបស់អ្នកដឹកនាំ ឬអង្គការណាមួយ សភាជាតិ សមាជិកស្ថានទូត ស្ថានកុងស៊ុល) ឬអ្នកដំណើរស្រាវជ្រាវវិទ្យាសាស្ត្រ (ភូមិវិទ្យា ប្រវត្តិវិទ្យា មហាសមុទ្រវិទ្យា ស្វែងរកកំណប់សត្វព្រៃ ស្វែងរកនិងកកាយកំណប់បូរាណវិជ្ជា។ល។) ពុំត្រូវបានបញ្ចូលក្នុងស្ថិតិរបស់ទេសចរទេ។ ចំពោះនិស្សិតដែលកំពុងសិក្សានៅបរទេស ត្រូវបានគិតថាជាទេសចរដែរ។

នៅក្នុងទ្រឹស្តីទេសចរណ៍ ដែលអាចប្រើប្រាស់បាន ពាក្យ **ទេសចរ** អាចត្រូវបានកំណត់ថាជាអ្នកប្រើប្រាស់ ឬទិញកម្មវិធីដំណើរកម្សាន្ត ផលិតផល និងសេវាកម្មទេសចរណ៍។ **ទេសចរ** - ជាបុគ្គលមិនប្រកាន់ជាតិ ភេទ សាសនា ភាសា ដែលមកដល់តំបន់ណាមួយក្នុងរយៈពេលណាមួយ ហើយស្នាក់នៅក្នុងតំបន់នោះ (ស្ថិតនៅក្រៅកន្លែងដែលខ្លួនរស់នៅជាប្រចាំ) ក្នុងសមាគមទីស្នាក់នៅណាមួយដោយខ្លួនឯង ឬជាក្រុម មិនតិចជាង ២៤ ម៉ោង តែមិនលើសពីមួយឆ្នាំ ក្នុងគោលបំណងស្វែងយល់ដឹង ទស្សនា ព្យាបាល អាជីវកម្ម និងមិនធ្វើសកម្មភាពណាដែលទាក់ទងនឹងនយោបាយ និងសេដ្ឋកិច្ចផ្ទាល់ខ្លួន ក្នុងតំបន់ដែលបានមកដល់។

ការកំណត់និយមន័យទេសចរ ច្បាស់លាស់អាចធ្វើទៅបានលុះត្រាតែ ពិនិត្យលើធាតុផ្សំរបស់វាដែល:

- ទេសចរ ជាអ្នកប្រើប្រាស់ផលិតផលទេសចរណ៍ (សេវាកម្ម ការងារ និងទំនិញ) ដែលត្រូវបានការពារដោយច្បាប់ “ច្បាប់ការពារសិទ្ធិអតិថិជន” ដែលមាននៅគ្រប់

ប្រទេសក្នុងពិភពលោក។ ទេសចរ កើតមានឡើងដោយសារតម្រូវការលើការសម្រាក លម្អៃ ធ្វើដំណើរ។ល។ និងបើគ្មានទេសចរ ក៏គ្មានទេសចរណ៍ដែរ។ សព្វថ្ងៃនេះមានអង្គការជាច្រើនដែលសិក្សា និងវាយតម្លៃលើការអនុវត្តច្បាប់ការពារសិទ្ធិរបស់អតិថិជន ព្រោះថា មានទេសចរជាច្រើនលាននាក់ក្នុងមួយឆ្នាំ។ មិនពេញចិត្តនឹងលក្ខខណ្ឌកម្សាន្តសម្រាក ធ្វើដំណើររបស់ខ្លួន និងបានប្តឹងផ្តល់ក្រោយពីបញ្ចប់ការធ្វើដំណើរជាទេសចរណ៍ ក្នុងករណីដែលការផ្តល់សេវាមិនសមស្របនឹងកម្មវិធីដំណើរ ឬគុណភាពដែលអ្នកលក់បានសន្យា។

• ទេសចរ ជាអ្នកដែលបានស្នាក់នៅយប់ក្រៅពីកន្លែងរស់នៅរបស់ខ្លួន តែមិនលើសរយៈពេល ៣៦៥ ថ្ងៃ។ អ្នកមកដល់ហើយស្នាក់នៅលើសពី ៣៦៥ ថ្ងៃជាបន្តបន្ទាប់មិនត្រូវបានចាត់ទុក ថាជាទេសចរទេ។ តាមកត្តាផ្សេងៗរយៈពេលធ្វើដំណើរជាទេសចរណ៍ ត្រូវបានបែងចែកដូចខាងក្រោម៖

- ការធ្វើដំណើរនៅថ្ងៃទំនេរ Weekend Holiday ត្រូវស្ថិតក្នុងរយៈពេលពី១-៣ ថ្ងៃ។ ចរិតលក្ខណៈនៃដំណើរនេះបង្ហាញអំពីកម្រិតចំណាយតិចបំផុត លើការធ្វើដំណើរ ហើយពិសេសគឺសំដៅទៅតំបន់លំហែកាយ អារម្មណ៍ មជ្ឈមណ្ឌលវប្បធម៌ និងរមណីយដ្ឋានទេសចរណ៍។
- ដំណើរក្នុងរយៈពេល ៥-៧ថ្ងៃ ត្រូវបានរីកដុះដាល និងទទួលបានការពេញនិយម យ៉ាងខ្លាំងនៅក្នុងពិភពលោក ទាំងសម្រាប់ទេសចរណ៍ដោយផ្ទាល់ និងទាំងសម្រាប់អ្នកប្រតិបត្តិការងារអាជីវកម្មទេសចរណ៍។
- ដំណើរក្នុងរយៈពេល ៨-១២ថ្ងៃ សម្រាប់ប្រភេទណាមួយនៃទេសចរណ៍។ ដំណើរក្នុងរយៈពេលនេះ ត្រូវបានបន្ថយតម្លៃយ៉ាងច្រើន។ ចំណាយតិចសម្រាប់ការធ្វើដំណើរទៅតំបន់ដាច់ស្រយាលណាមួយ ក្នុងរយៈពេលពីរអាទិត្យ ជាងការធ្វើដំណើរពីរដង ដែលម្តងមានរយៈពេលមួយសប្តាហ៍។
- ដំណើរក្នុងរយៈពេលយូរអង្វែង - លើសពីពីរសប្តាហ៍ (មិនលើសពី ៣៦៥ ថ្ងៃ)។ ការធ្វើដំណើរបៀបនេះ មានតិចនៅឡើយទេ ថ្វីត្បិតនៅក្នុងពិភពលោកមានការស្នើឡើងថា បើសិនជាបានទិញបន្ទប់សណ្ឋាគារសម្រាប់ស្នាក់នៅដល់ទៅពីរសប្តាហ៍នោះ នៅសប្តាហ៍ទីបីនេះ នឹងផ្តល់បន្ទប់ដោយមិនគិតថ្លៃ។ ការធ្វើដំណើរបៀបនេះ ភាគច្រើនធ្វើឡើងទៅតាមប្រភេទទេសចរណ៍ពិសេសៗ ដូចជា Crossing Tour, Adventure Tour ជាដើម។

• ទេសចរត្រូវបានកំណត់ទៅតាមគោលបំណងនៃអ្នកដំណើរ និងវ័យរបស់គេ។ ព្រោះថារយៈចំណាស់ជ្រុល អាចនាំឱ្យមានការលំបាកលើការថែរក្សា និងជួយដល់

សុខភាពពួកគាត់។ សម្រាប់ស្ថិតិទេសចរណ៍ និងប្រភេទអ្នកទេសចរត្រូវបានបែងចែក: កូនក្មេងគិតពី ៣-១២ ឆ្នាំ សិស្សគិតពី ១៤-១៨ ឆ្នាំ យុវវ័យ និងនិស្សិតគិតពី ១៨-២៥ឆ្នាំ និង មនុស្សពេញវ័យគិតពី ២៦-៤៤ ឆ្នាំ មនុស្សវ័យមធ្យមគិតពី ៤៥-៦៤ ឆ្នាំ និង ៦៥ ឆ្នាំ និងលើសមនុស្សចាស់ចូលនិវត្តន៍។

សម្រាប់ធ្វើគម្រោងផែនការរៀបចំផលិតផលទេសចរណ៍ វ័យមានលក្ខណៈសំខាន់ក្នុងការវាយតម្លៃ និងជ្រើសរើសសកម្មភាពទេសចរណ៍ និងប្រភេទផ្សេងៗរបស់វាឱ្យសមស្របទៅ នឹងការធ្វើដំណើរ។

ការកំណត់និយមន័យឱ្យទេសចរ ស្ថិតនៅលើគោលបំណងនៃការធ្វើដំណើរមួយទៀត។ បើសិនគោលបំណងនេះ មិនសមស្រប ទៅនឹងកត្តាដែលកំណត់នោះ អ្នកដំណើរមិនអាចត្រូវបានទទួលស្គាល់ថាជាទេសចរនោះទេ។ ក្នុងនោះ :

- ហាមធ្វើសកម្មភាពការងារសម្រាប់ផ្ទាល់ខ្លួននៅក្នុងតំបន់ដែលមកដល់ បើសិនអ្នកដំណើរនោះជាទេសចរ។ អ្នកទេសចរ ពុំត្រូវអនុញ្ញាតឱ្យប្រកបការងារកម្រិតចំណូលនៅក្នុងតំបន់ដែលមកដល់ បើសិនជាអ្នកដំណើរនោះជាទេសចរ។ បើសិនជាកើតមានឡើងនូវបញ្ហានេះ គេពុំត្រូវបានចាត់ថាជាទេសចរជាដាច់ខាត។

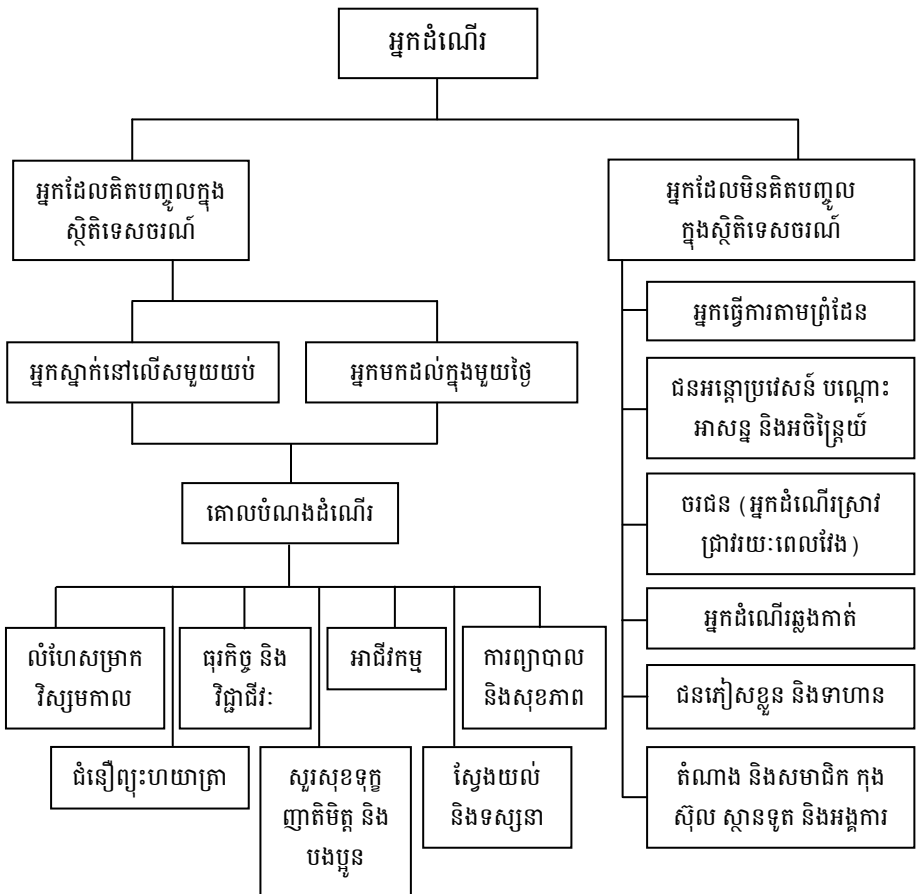
មានន័យថា **ទេសចរ** ជាបុគ្គលដែលយកប្រាក់មកចាយវាយ និងបន្សល់វាទុក នៅក្នុងតំបន់ដែលខ្លួនមកដល់។ នេះជាច្បាប់សេដ្ឋកិច្ច ដែលតម្រូវឱ្យតំបន់ទេសចរណ៍ ត្រូវតែទទួលបានប្រាក់ចំណូល ពីការអភិវឌ្ឍន៍ទេសចរណ៍ ដែលជាវិស័យមួយដ៏សំខាន់របស់សេដ្ឋកិច្ចជាតិខ្លួន ព្រោះថាវាត្រូវផ្តល់ការងារដល់ពលរដ្ឋ ហូរចូលនូវទឹកប្រាក់បរទេសពីតំបន់ ឬប្រទេសផ្សេងៗ។

- ទេសចរក្នុងប្រទេស និងបរទេស និងបុគ្គលដែលមិនអាចចាត់ទុកជាប្រភេទទេសចរ។ តាមរយៈការបង្ហាញអំពីប្រភេទខាងលើនៃទេសចរណ៍ និងកត្តាផ្សេងៗរបស់វា យើងនឹងកំណត់អ្នកចូលរួមក្នុងសកម្មភាពទេសចរណ៍ក្នុងប្រទេស និងទេសចរណ៍អន្តរជាតិ (រូបទី ២.៤)។
- ទេសចរក្នុងប្រទេស ជាអ្នកដំណើរដែលក្នុងរយៈពេលមួយបានស្នាក់នៅមួយយប់ ឬលើសក្នុងតំបន់ដែលបានមកដល់ក្នុងគោលបំណងទេសចរណ៍ក្នុងប្រទេស ឬក្នុងស្រុក និងខេត្តរបស់ខ្លួន ក្នុងរយៈពេលមិនលើសពីមួយឆ្នាំ ហើយមិនបានចំពេញការងារកម្រិតចំណូលក្នុងតំបន់នេះ។ សម្រាប់ស្ថិតិទេសចរប្រភេទនេះ ត្រូវបានបញ្ចូលជនជាតិបរទេស ដែលរស់នៅជាប្រចាំក្នុងប្រទេសនេះ និងបានធ្វើដំណើរជាទេសចរណ៍ ឬស្នាក់នៅក្នុងតំបន់ទេសចរណ៍លើសពីមួយឆ្នាំ។ **អ្នក**

ផែនការអាចាត់ទុក បុគ្គលក្នុងស្ថិតិទេសចរក្នុងប្រទេសមានបង្ហាញតាម លំដាប់ លំដោយប្លុកខាងក្រោម:

- ប្រជាពលរដ្ឋក្នុងតំបន់ ដែលធ្វើដំណើរក្នុងប្រទេសរបស់ខ្លួនស្វែងរកទីលំនៅ
- បុគ្គលណាដែលធ្វើដំណើរក្នុងប្រទេសដើម្បីការងារ និងស្វែងរកប្រាក់ចំណូល
- បុគ្គលធ្វើដំណើរទៅតំបន់ផ្សេងក្នុងប្រទេសបំពេញការងារឱ្យអង្គការខ្លួន
- បុគ្គលធ្វើដំណើរពីតំបន់មួយទៅតំបន់មួយ ក្នុងគោលបំណងស្រាវជ្រាវ
- ពលទាហាន និងគ្រួសាររបស់គេចេញបម្រើកាតព្វកិច្ចក្នុងប្រទេស
- អ្នកដំណើរឆ្លងកាត់ (Transitor) ជនភៀសខ្លួន (Refugee)
- អ្នកដំណើរតាមនាវា រថយន្ត ឬរថភ្លើងធំៗ ដែលទទួលដំណែកក្នុងយានផ្ទាល់ខ្លួន
- អ្នកបើកបររថយន្ត យន្តហោះ នាវា ដែលប្រើប្រាស់សេវាកម្មស្នាក់នៅ

រូបទី ២.៤. ការចាត់ថ្នាក់សម្រាប់ទេសចរណ៍ជាតិ និងអន្តរជាតិ



- ទេសចររបរទេស (អន្តរជាតិ) ជាបុគ្គលដែលទទួលបានដំណេកក្នុងរយៈពេល ដែលបានស្នាក់នៅក្នុងតំបន់មកដល់មិនមែនជាប្រទេសរបស់ខ្លួន មិនលើសពីមួយឆ្នាំជាប់ៗគ្នា ហើយពុំបានធ្វើសកម្មភាពការងារសម្រាប់សេដ្ឋកិច្ចនិងជីវភាពផ្ទាល់ខ្លួន។

ធនធានិករទេសចរណ៍មកដល់ប្រទេសណាមួយ ហើយពុំត្រូវបានចាត់ទុកថាអ្នក ទេសចរ គឺ:

- កម្មកររបរទេស និងជនជាតិបរទេសដែលមកស្វែងរកការងារធ្វើ
- អ្នកមកសិក្សាក្នុងរយៈពេលលើសពី ៦ ខែ
- កម្លាំងទាហាន និងគ្រួសាររបស់គេដែលមកដល់ក្នុងទិសដៅមិនមែនទេសចរណ៍
- ស្ថានទូត និងតំណាងរបស់គេ និងគ្រួសារ អ្នកបម្រើការងារជាបុគ្គលិកក្នុងស្ថានទូត
- ជនភៀសខ្លួនជាជនជាតិបរទេសដែលមកដល់
- អ្នកដំណើរឆ្លងកាត់ (Transitor)
- អ្នកដំណើរតាមរថយន្ត រថភ្លើង នាវាសមុទ្រធំៗ ដែលទទួលបានដំណេកក្នុងយានយន្តរបស់គេ
- អ្នកបើកបរយានយន្ត ដូចបានរៀបរាប់ខាងលើ ហើយទទួលបានដំណេកក្នុងយានយន្តនេះ
- អ្នកបើកបរយន្តហោះដែលទទួលបានដំណេកនៅក្នុងសណ្ឋាគារប្រទេសដែលមកដល់។

ការកំណត់របៀបនេះ បានធ្វើឡើងឱ្យសមស្របទៅនឹងគោលការណ៍ដែលបោះពុម្ពផ្សាយ នៅឆ្នាំ១៩៧៨ ក្នុងឯកសារអង្គការសហប្រជាជាតិ UN – Provisional Guidelines on International Tourism (Statistical Papers. Series M. N2, United Nations Department of Economic and Social Affairs)។

សរុបសេចក្តីទៅ យើងអាចកំណត់ក្រុមផ្សេងៗរបស់ទេសចរដូចខាងក្រោម:

- ពលរដ្ឋដែលធ្វើដំណើរ សម្រាក លំហែកាយ អារម្មណ៍ ព្យាបាលជំងឺ ស្វែងយល់ដឹង។ល។
- ពលរដ្ឋដែលចេញទៅសិក្ខាសាលា ចូលរួមអង្គប្រជុំ សន្និសីទ វិទ្យាសាស្ត្រ កីឡា
- ពលរដ្ឋដែលធ្វើដំណើរទៅបំពេញភារកិច្ច និងកាតព្វកិច្ចជាទេសចរណ៍អាជីវកម្ម
- ពលរដ្ឋដែលធ្វើដំណើរទៅចូលរួមក្នុងព្រឹត្តិការណ៍សាសនា បុណ្យទាន។ល។

ចំពោះអ្នកដែលពុំបានចាត់ទុកថាទេសចរ មាន៖

- អ្នកដំណើរមកស្វែងរកការងារដោយផ្ទាល់ ឬតាមរយៈកិច្ចព្រមព្រៀងណាមួយ
- អ្នកដែលមកដល់ដើម្បីរស់នៅជាប្រចាំ
- បុគ្គលដែលទៅបំពេញការងារក្នុងតំបន់ផ្សេងៗក្នុងផ្ទៃប្រទេស ឬព្រំដែននៃប្រទេសផ្សេងៗ។

ដូចបានកំណត់ខាងលើ នៅប្រទេសកម្ពុជាដើម្បីងាយស្រួលធ្វើរបាយការណ៍ ស្ថិតិទេសចរត្រូវបានឱ្យនិយមន័យថា “*ទេសចរ - ជាបុគ្គលដែលធ្វើដំណើរមកដល់តំបន់ទេសចរណ៍ ហើយស្នាក់នៅក្នុងរយៈពេលមួយ ចាប់ពី ២៤ ម៉ោងដល់មួយឆ្នាំ ក្នុងគោលបំណងព្យាបាល លំហែ ស្វែងយល់ ទស្សនា អាជីវកម្ម កីឡា សាសនា និងគោលដៅផ្សេងៗទៀត ក្រៅពីបំពេញការងារដើម្បីរកកម្រៃផ្ទាល់ខ្លួន និងស្វែងរកទីកន្លែងសម្រាប់រស់នៅ*”។

២-៣-២-សិទ្ធិរបស់ទេសចរ

ច្បាប់ទេសចរ បានបញ្ជាក់ពីសិទ្ធិ និងកាតព្វកិច្ចទេសចរបរទេសនៅក្នុងប្រទេសដែលគេបានទៅកម្សាន្តដោយសមស្របទៅនឹងនិយមន័យទេសចរ ដែលបានកំណត់ខាងលើ។ ក្នុងការរៀបចំខ្លួនសម្រាប់ធ្វើដំណើរកម្សាន្តជាទេសចរណ៍ និងក្នុងរយៈពេលកំពុងធ្វើដំណើរ រាប់បញ្ចូលទាំងការឆ្លងកាត់ **ទេសចរ** មានសិទ្ធិគ្រប់គ្រាន់ក្នុងការ៖

- ទទួលបានព័ត៌មានដែលចាំបាច់ សម្រាប់ធ្វើដំណើរទៅប្រទេសជាគោលដៅក្នុងរយៈពេលណាមួយ អំពីទំនៀមទម្លាប់របស់មហាជនតំបន់នោះ ការប្រាណបុណ្យ សាសនា សម្បត្តិធម្មជាតិ ប្រវត្តិសាស្ត្រ វប្បធម៌ ប្រពៃណី និងមជ្ឈមណ្ឌលរមណីយដ្ឋានទេសចរណ៍ដទៃទៀត ដែលស្ថិតនៅក្រោមការការពារ និងថែរក្សាស្ថានភាពបរិស្ថានក្នុងតំបន់។
- មានសិទ្ធិគ្រប់គ្រាន់ក្នុងការធ្វើចលនាជាសេរី មានលទ្ធភាពចូលទៅតំបន់ដែលមានធនធានទេសចរណ៍សមស្របទៅនឹងការកំណត់របស់ប្រទេសដែលបានទៅដល់ នៅក្នុងរយៈពេលដែលបានស្នាក់នៅ និងធ្វើសកម្មភាពទេសចរណ៍។
- ត្រូវបានផ្តល់សន្តិសុខគ្រប់គ្រាន់សម្រាប់ខ្លួនផ្ទាល់ និងសម្ភាររបស់ខ្លួន ព្រមទាំងមានសិទ្ធិគ្រប់គ្រាន់សម្រាប់ទទួលបានជំនួយសេវាសុខភាព សេវាកម្មសង្គ្រោះបន្ទាន់ និងសេវាកម្មសាធារណៈដទៃបើសិនជាចាំបាច់។

- ទទួលបាននូវប្រាក់ជំងឺចិត្ត ឬសម្បែង បើសិនជាគ្មានការផ្តល់សេវាតាមលក្ខខណ្ឌនៃកិច្ចសន្យា ធ្វើដំណើរកម្សាន្តតាមច្បាប់ប្រទេសទៅដល់ ពីក្រុមហ៊ុនដែលលក់ និងផ្តល់សេវាដល់ខ្លួន។
- ទទួលបានពីរដ្ឋអំណាចតំបន់ក្នុងប្រទេស ឬតំបន់ដែលទៅដល់ ជំនួយតាមផ្លូវច្បាប់បើសិនជាមានឧបសគ្គ និងត្រូវបានផ្តល់លទ្ធភាពគ្រប់គ្រាន់សម្រាប់ធ្វើទំនាក់ទំនងតាមរយៈប្រៃសណីយ៍។

២-៣-៣-កាតព្វកិច្ចទេសចរ

ក្នុងរយៈពេលធ្វើដំណើរ (ដោយរាប់បញ្ចូលទាំងដំណើរឆ្លងកាត់) ទេសចរ ចាំបាច់ត្រូវ:

- គោរពច្បាប់ប្រទេស និងតំបន់ទេសចរណ៍ដែលខ្លួនទៅដល់
- គោរពសង្គមជាតិ សាសនា ប្រពៃណី ទំនៀមទម្លាប់ វប្បធម៌តំបន់ទេសចរណ៍
- ចូលរួមចំណែកថែរក្សាបរិស្ថាន យកចិត្តទុកដាក់លើសម្បត្តិវប្បធម៌ បេតិកភណ្ឌប្រវត្តិសាស្ត្រ
- គោរពច្បាប់អន្តោប្រវេសន៍ និងការឆ្លងកាត់ព្រំប្រទល់ប្រទេសដែលខ្លួនឆ្លងកាត់
- គោរពគោលការណ៍សន្តិសុខ និងអនាម័យក្នុងការធ្វើដំណើរ
- ជៀសវាងការប្រព្រឹត្តល្មើស ធ្វើឱ្យខូចខាតដល់ប្រពៃណី ទំនៀមទម្លាប់ និងវប្បធម៌
- ជៀសវាងការធ្វើឱ្យខូចខាតដល់សណ្តាប់ធ្នាប់សង្គម សុខភាពទូទៅរបស់ប្រជាពលរដ្ឋ
- ហាមធ្វើអាជីវកម្មភេទ រត់ពន្ធ និងធ្វើអាជីវកម្មថ្នាំញៀន លាងលុយកខ្វក់
- ហាមធ្វើសកម្មភាពពាក់ព័ន្ធនឹងនយោបាយ វិច្ឆ័យកម្ម បង្កអសន្តិសុខក្នុងតំបន់ទេសចរណ៍

ទេសចរ អាចត្រូវបានពិន័យជាទឹកប្រាក់ ហាមឃាត់មិនឱ្យទៅកាន់តំបន់ ឬរមណីយដ្ឋាន លប់ចោលទិដ្ឋការ ទទួលទណ្ឌកម្ម ឬបណ្តេញពីតំបន់ទេសចរណ៍ ប្រសិនបើប្រព្រឹត្តល្មើសការកំណត់នេះ។



Child Sex Tourism

ជាអ្នកប្រើប្រាស់ផលិតផល និងសេវាកម្មទេសចរណ៍ **ទេសចរ** ត្រូវបានបែងចែកជា ច្រើនប្រភេទផ្សេងៗគ្នាទៅតាមចរិកលក្ខណៈរបស់ពួកគេ៖

- ទេសចរ ដែលសន្សំសំចៃ (អ្នកទិញផលិតផលទេសចរណ៍ ដែលសន្សំសំចៃ) ជាអ្នកទិញដែលនិយមចូលចិត្តផលិតផលដែលមានគុណភាពសមស្រប និងមានតម្លៃលក់ថោកស្របតាមលទ្ធភាពទិញ និងចំណាយរបស់ពួកគេ។
- ទេសចរ ព្រងើយកន្តើយ (អ្នកទិញផលិតផលទេសចរណ៍ មានចរិតព្រងើយកន្តើយ) អ្នកទិញប្រភេទនេះយកចិត្តទុកដាក់ជាពិសេសទៅលើគុណភាពសេវាកម្មទេសចរណ៍ រីឯតម្លៃផលិតផលមិនជាសំខាន់នោះទេ។
- ទេសចរ មានចរិយាមាយាទខ្ពស់ (អ្នកទិញផលិតផលដែលមានចរិយាមាយាទខ្ពស់) គេចង់បានផលិតផលមានតម្លៃសមរម្យ តែមានសេវាកម្មប្លែកៗ និងពិសេស។
- ទេសចរពិសេស (អ្នកទិញផលិតផលទេសចរណ៍ពិសេសៗ) គេចង់បានប្រភេទណាមួយនៃផលិតផលទេសចរណ៍ មានគុណភាពខ្ពស់ រីឯតម្លៃនៃផលិតផលមិនជាការសំខាន់នោះទេ។

ដើម្បីសមស្របទៅតាមប្រភេទផ្សេងៗនៃតម្រូវការលើផលិតផលទេសចរណ៍ **ទេសចរ** ត្រូវបានបែងចែកជាបីប្រភេទផ្សេងៗគ្នា។ ក្នុងនោះ៖

- ពលរដ្ឋ ដែលមានតម្រូវការលើទេសចរណ៍ប្រភេទដំណើរកម្សាន្ត និងលំហែកាយ អារម្មណ៍។ ពួកគេចាប់អារម្មណ៍ទៅលើផលិតផលមានលក្ខណៈទាក់ទាញ ពិសេស។
- ពលរដ្ឋ ដែលមានតម្រូវការលើផលិតផលទេសចរណ៍ ប្រភេទដែលជាសេវាកម្ម មានកម្រិតគុណភាពខ្ពស់ និងលក្ខណៈពិសេសៗផ្សេងៗទៀត។
- ពលរដ្ឋ ដែលជាអ្នកទិញធម្មតា (សកម្មភាពទិញភាគច្រើន បានមកពីការផ្សាយ ពាណិជ្ជកម្មដែលអាចទាក់ទាញអារម្មណ៍របស់ពួកគេ)។

២-៤-គោលបំណងទេសចរ និងអ្នករៀបចំចាក់ចែងការងារទេសចរណ៍

មានចំណុចមួយដែលបម្រើឱ្យអារម្មណ៍ គឺបំណងប្រាថ្នា (ធ្វើ ដឹង ឃើញ កម្សាន្ត ។ល។) បានបង្ខំឱ្យមនុស្សក្នុងរយៈពេលដ៏វែងបានសន្សំទឹកប្រាក់របស់ខ្លួន ដើម្បីក្នុងរយៈពេលដ៏ខ្លីណាមួយធ្វើដំណើរចេញពីផ្ទះរបស់ខ្លួនទៅតំបន់ណាមួយ ដើម្បីសម្រាក លំហែកាយ អារម្មណ៍ ស្វែងរកភាពសប្បាយរីករាយ ធ្វើបំលាស់ប្តូរឋានភាពដែលប៉ងយូរ។

យើងធ្វើការសិក្សាទៅលើបំណងប្រាថ្នា ដែលទេសចររបរទេសចរបានពីទេសចរណ៍ (Travelers Expectation of Foreign Destination)។ អ្នកវិទ្យាសាស្ត្រឆ្លងតាមការស្រាវជ្រាវរបស់ខ្លួន បានបង្ហាញពីបំណងប្រាថ្នាទៅលើទេសចរណ៍ ដូចមានបង្ហាញខាងក្រោម:

- សិក្សា និងបានស្គាល់អំពីវប្បធម៌ប្លែកៗថ្មីៗ ទំនៀមទម្លាប់ ប្រពៃណី ចំណីអាហារ
- បានស្គាល់ និងកម្សាន្តជាមួយជីវិតប្លែកៗ ដូចជាជីវិតក្នុងពេលរាត្រី
- លទ្ធភាពទៅកម្សាន្តលម្អៃ នៅភោជនីយដ្ឋាន រមណីយដ្ឋានលម្អៃ។ល។
- មានលទ្ធភាពចូលរួមរស់នៅមួយរយៈក្នុងជីវិតថ្មីមួយ ដែលគ្មានសម្រាប់ខ្លួនពីមុន
- ទិញទំនិញ វត្ថុអនុស្សាវរីយ៍ ចំណាយប្រាក់ទំនេររបស់ខ្លួនដែលសន្សំអស់រយៈពេលយ៉ាងយូរ
- ទទួលនូវអារម្មណ៍ជាមនុស្សផ្សេង មនុស្សកម្រិតខ្ពស់
- បំលាស់ប្តូរឋានភាព បន្ថយបន្ថយអារម្មណ៍ សម្រាកលម្អៃ
- ទស្សនាឈ្លាន មហោស្រព តន្ត្រី ការប្រឡងប្រជែង
- ជួបជាមួយមនុស្សថ្មីដែលជាទីគាប់ចិត្ត
- ស្វែងយល់ និងសិក្សាពីលក្ខន្តិកៈសម្រាប់ធ្វើអាជីវកម្មក្នុងប្រទេស ឬតំបន់ណាមួយ
- គោលបំណងទិញទំនិញសម្រាប់ធ្វើបំលាស់ប្តូរ និងធ្វើពាណិជ្ជកម្ម
- ទិញវត្ថុអនុស្សាវរីយ៍ ជំនូន និងសម្រាកនៅមាត់សមុទ្រ ល្បែង កីឡា

- ព្យាបាល កែលម្អសុខភាពផ្ទាល់ខ្លួនឡើងវិញ
- សាសនា និងដំណើរវិស្វដ្ឋានយល់ពីសាសនា តំបន់សាសនានៃអ្នកប្រកាន់សាសនា
- ជួបនឹងបងប្អូន ញាតិមិត្ត មិត្តភក្តិ

ទេសចរ ជានិច្ចកាលប្រើប្រាស់សេវាកម្មក្រុមហ៊ុន ឬទីភ្នាក់ងារណាមួយ។ បើសិនជាការធ្វើដំណើរលើកដំបូងពួកគេពេញចិត្ត និងទទួលបាននូវអ្វីដែលជាបំណងប្រាថ្នារបស់គេ កម្រិតសេវាកម្មដែលបម្រើមានកម្រិត និងគុណភាពខ្ពស់ល្អសមរម្យ ស្របនឹងទំហំទឹកប្រាក់ដែលគេចំណាយ គេនឹងត្រឡប់មកទទួលសេវានៅក្រុមហ៊ុននេះម្តងទៀត (នៅពេលសម្រេចចិត្តធ្វើដំណើរជាថ្មីម្តងទៀត) និងក្នុងករណីដែលក្រុមហ៊ុនអាចផ្តល់ និងបម្រើគេនូវអ្វីដែលគេចង់បានផ្សេងៗទៀត។ ហេតុនេះហើយ បានជាក្រុមហ៊ុនធំៗ ជារៀងរាល់ឆ្នាំតែងតែបង្កើតផលិតផលទេសចរណ៍ ឬខ្សែទស្សនកិច្ចថ្មីៗ។

អ្នកស្រាវជ្រាវវិទ្យាសាស្ត្រទេសចរណ៍ ជនជាតិ **អាណ្លីម៉ង់** ដែលសិក្សាអំពីតម្រូវការលើផលិតផលទេសចរណ៍ ក្នុងរយៈពេលដែលទេសចរបានធ្វើទំនាក់ទំនងជាមួយក្រុមហ៊ុនរបស់គាត់ បានសន្និដ្ឋានថាសម្រាប់ពួកទាំងនេះ អ្វីដែលសំខាន់គឺ:

- មានជំនាញអាចផ្តល់យោបល់ល្អៗថាតើគួរធ្វើដំណើរកម្សាន្ត ឬសម្រាកយ៉ាងដូចម្តេច? ៦៨%
- ទីស្នាក់ការ ឬការិយាល័យរបស់ទីភ្នាក់ងារទេសចរណ៍ ៥១%
- បរិយាកាសរបស់ទីស្នាក់ការ ឬការិយាល័យរបស់ទីភ្នាក់ងារទេសចរណ៍ ៥១%
- សេវាមានគុណភាពខ្ពស់ ៤៦%
- តម្លៃសមរម្យ ៤២%
- មានផលិតផលច្រើនប្រភេទដែលអាចជ្រើសរើសតាមចិត្ត ៤២%

ប៉ុន្តែគ្រប់ទេសចរជានិច្ចកាល លើកដំបូងបានយកចិត្តទុកដាក់ខ្លាំងលើកម្រិតទុកចិត្ត (ភាពអាចជឿជាក់ និងទុកចិត្តបាន) របស់គេទៅលើក្រុមហ៊ុន “តើទុកចិត្តបានឬទេ ក្រុមហ៊ុននេះ មិនបោកប្រាស់ភូតកុហកទេ ឬយ៉ាងណា?” (មិត្តទាំងឡាយត្រូវចង់ចាំឱ្យច្បាស់ថា មនុស្សខ្លាច និងមិនចង់ទទួលនូវសេវាកម្មមិនល្អ មិនចង់បាន និងទទួលអ្វីដែលគេពុំចង់បាននោះទេ)។

សមាគមស្ថិតិទេសចរណ៍ពិភពលោក បានកំណត់គោលបំណងរបស់ទេសចរ ដូចខាងក្រោម:

- ធ្វើសកម្មភាពទេសចរណ៍ សម្រាកលម្អៃ - ទស្សនាប្រាសាទបុរាណ កីឡា សមុទ្រ ល្បែង
- រីករាយ និងសម្រាក - ពង្រឹងសុខភាព និងទឹកចិត្ត កីឡាដើម្បីកម្លាំងកាយ និងបន្ទូរអារម្មណ៍
- ព្យាបាល និងថែរក្សាសុខភាព - ដំណើរក្នុងគោលបំណងព្យាបាល ពិនិត្យសុខភាព
- ការងារទំនាក់ទំនងនឹងអាជីវកម្ម - ចូលរួមក្នុងពិព័រណ៍ សន្និសីទ ការងារអាជីវកម្ម
- គោលដៅផ្សេងៗ - សកម្មភាពអ្នកបើកបរដឹកអ្នកដំណើរ (យន្តហោះ នាវា រថយន្ត)
- ទេសចរណ៍ ក្នុងគោលបំណងប្រឆាំងនឹងសីលធម៌ និងចរិយាសាស្ត្រ - ទេសចរណ៍ភេទ
- សាកសួរសុខទុក្ខញាតិសន្តាន បងប្អូន ឬមិត្តភក្តិ
- ធ្វើដំណើរជាមួយគោលបំណងសាសនា និងចូលរួមក្នុងព្រឹត្តិការណ៍បុណ្យទានធំៗ។

